

# Bedriften, skolen & lokalsamfunnet



• • • • med fokus på lokalsamfunnet som læringsarena

# ••••• INNHOLD •••••

<b>Skolen og lokalsamfunnet</b>	<b>4</b>
<b>Hvordan går en fram?</b>	<b>5</b>
<b>Samarbeidsformer mellom skole og bedrift</b>	<b>6</b>
Lærerhospitering	6
Forberedte bedriftsbesøk	7
Elevutplassering	7
Lokalsamfunnet inn i skolen	7
Entreprenørskap på timeplanen	8
Mentor	8
<b>Tema for samarbeid mellom skole og bedrift</b>	<b>9</b>
Internasjonale spørsmål	9
Yrkes- og studieveiledning	9
Likestilling og ledelse	9
Miljø og utvikling	9
<b>Skolenes nettsider</b>	<b>10</b>
Noen sentrale nettadresser	10



## Skolen og lokalsamfunnet

Lokalsamfunn kan se veldig forskjellig ut, men det som er felles for dem, er at det finnes store ressurser utenfor skoleporten som bør gjøres tilgjengelig for lærere og elever. Foreldre, besteforeldre, andre skoler, bedrifter, offentlige instanser og frivillige organisasjoner spiller sammen en sentral rolle med tanke på å gi elevene den nødvendige kunnskap og erfaring for å være best mulig forberedt på det voksne liv.

I dette heftet ønsker vi å vise hvordan skolen kan styrke læringsmiljøet gjennom å utnytte de læringsressurser som finnes i lokalmiljøet. Dette kan skje både ved at elevene drar ut i lokalsamfunnet og at lokalsamfunnet kommer inn i skolen.

Bedriften er en av mange slike lokale aktører og hovedfokus vil ligge på samarbeidet mellom skole og bedrift. En slik beskrivelse vil imidlertid også være nyttig hvis en planlegger partnerskapssamarbeid med andre lokale aktører. Mange av de samme samarbeidsformene kan brukes uansett type samarbeidspart. På denne måten vil hele dette heftet gi viktig innspill med tanke på å utnytte lokalsamfunnet som ressurs.

Læreplanene som kom på nittitallet, legger stor vekt på at skolen må ta i bruk et utvidet læringsmiljø for å realisere intensjonene i læreplanene. Det er vanskelig å tenke seg at intensjonene i følgende formuleringer i generell del av læreplanen kan innfris uten at elevene i større grad enn nå får bruke lokalsamfunnet som læringsressurs:

”Lærerne skal virke sammen med foreldre, arbeidsliv og myndigheter som utgjør vesentlige deler av skolens brede læringsmiljø”

”Elever og lærlinger skal få innsyn i variasjonen og bredden i vårt arbeidsliv, og de skal gis kunnskaper og ferdigheter for aktiv deltagelse i det”

# Hvordan går en fram?

Det første skolene bør gjøre, er å kartlegge læringsressursene i lokalsamfunnet med utgangspunkt i læreplanen, årsplanen og læringsmålene i de enkelte fag. På denne måten vil skolen få en oversikt over hvordan undervisningen på en best mulig måte kan konkretiseres.

I denne kartleggingen er det viktig å trekke foreldrene inn i prosessen. Foreldrene vil være en viktig samarbeidspart i gjennomføringen av undervisningen. Da må de komme tidlig med i prosessen for å få reell medvirkning, noe som skaper interesse og engasjement. Erfaringer fra andre land viser at foreldrenes medvirkning er viktig for de unges skoleprestasjoner, og ifølge Foreldreutvalget for grunnskolen ønsker foreldrene reell medvirkning. ([www.fug.no](http://www.fug.no))

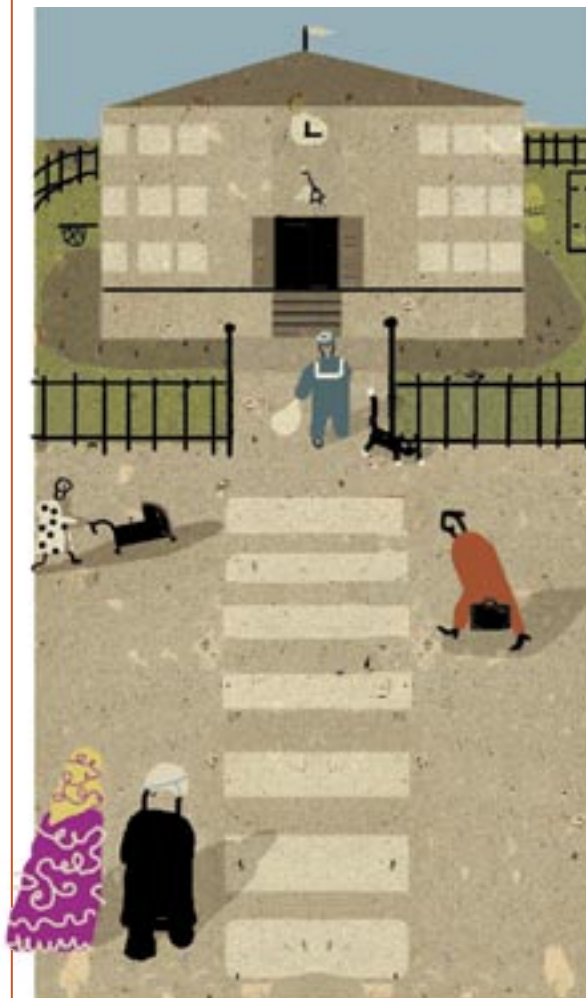
Det finnes mange måter å gjøre kartleggingen på:

- Nettverkskart over samarbeidsparter i lokalsamfunnet. Elevene kan med fordel innvolveres i dette arbeidet
- Spørreskjema eller intervju med aktører i lokalsamfunnet (arbeidsliv, frivillige foreninger og organisasjoner) med tanke på å undersøke hva de kan bidra med
- Foreldremøter hvor en kartlegger hva de enkelte foreldrene kan bidra med, eller hva de har av kontakter som kan bidra
- Formidle til aktuelle aktører i lokalsamfunnet hva skolen trenger hjelp til, og undersøke hva de kan bidra med. Dette kan gjøres via internett.
- Innkalle til et møte for å planlegge hvordan dette samarbeidet kan organiseres inn i skolens årsplan

Disse metodene ekskluderer ikke hverandre men kan med fordel utfylle hverandre for å få en best mulig oversikt over lokalsamfunnet som læringsressurs.

I dette heftet skal vi konsentrere oss om bedriften som lokal samarbeidspartner. Når skolen tar kontakt med bedriften, bør den ha klare mål for hva den ønsker av bedriften som samarbeidspart. Dette er selvsagt bare et utgangspunkt som får sin endelige utforming når skolen og bedriften møtes.

Når det endelige samarbeidsopplegget er klart, skrives det en partnerskapsavtale mellom skolen og bedriften. En partnerskapsavtale er en gjensidig og forpliktende avtale mellom skolen og bedriften. Det er en fordel med litt langsiktighet i slike avtaler slik at skolen og arbeidsplassen over tid blir kjent med hverandre og kan lære av sine erfaringer. ([www.nho.no/partnerskap](http://www.nho.no/partnerskap))



# Samarbeidsformer mellom skole og bedrift

Vi vil gi en beskrivelse av noen samarbeidsformer mellom skole og bedrift, men understreker at det mest spennende kanskje er hvordan en kombinerer dem i de enkelte partnerskapsavtalene. Med den vekt som læreplanene legger på prosjekt og temaarbeid, er det naturlig at samarbeidet legges inn under denne rammen. Her er det viktig å understreke at det både kan dreie seg om prosjekter som skolen / eleven har initiert og prosjekter som bedriften har initiert. Erfaring viser at samarbeid med bedrifter kan brukes til å forbedre undervisningen i de fleste fag.

## Lærerhospitering

Lærerhospitering i bedrift er etter vår mening en svært viktig samarbeidsform mellom skole og bedrift, fordi den er med på å danne et kvalitativt grunnlag for de andre samarbeidsformene. Lengden og organiseringen av hospiteringen kan variere ut fra praktiske forhold. Det vanligste er en uke, samlet eller fordelt over enkeltdager. I noen tilfeller er det også aktuelt å vurdere praksisbytte mellom bedriftsrepresentanter og lærere.

Uansett hva slags samarbeid som planlegges, er det en viktig forutsetning at den ansvarlige lærer har relativt god innsikt i hvordan bedriften kan utnyttes som læringsarena. Gjennom en lærerhospitering kan læreren skaffe seg innsikt i:

- hele virksomhetens oppbygging, organisering og virkeområde
- hele bedriftens produksjonslinje fra råvare til ferdig produkt (også servicebedrifter + off. virksomheter)
- hvordan bedriften kan utnyttes som læringsarena i skolens undervisning
- hvordan bedriften kan utnyttes i egen kompetanseutvikling
- hvordan skolen kan bidra som en ressurs i bedriftsutviklingen
- samarbeid med bedriften om å lage undervisningsopplegg

Et opplegg som kan inngå i lærerhospiteringen eller etableres som et mer allment tilbud for lærerne, er lærerdeltagelse på bedriftsinterne kurs. I mange partnerskapsavtaler har dette blitt en meget populær samarbeidsform. For bedriften er det små kostnader med et slikt opplegg, mens mange lærere opplever det som et av de beste tilbud om etter- og videreutdanning som de har fått mens de har jobbet i skolen. Kursene kan dreie seg om:

- IKT, IT
- personalutvikling
- lederkurs
- helse, miljø og sikkerhet osv.

Bedriftsrepresentasjon på skoleinterne kurs ville også være berikende for partnerskapene, selv om dette i liten grad er utprøvd så langt.



## Forberedte bedriftsbesøk

Bedriftsbesøk har lange tradisjoner i norsk skole, men det krever systematisk for- og etterarbeid dersom det skal bli vellykket. For bedriftene betyr det bruk av kostbar tid. Og derfor er det flere og flere som legger vekt på at bedriftsbesøket skal settes inn i en læringsmessig ramme og ikke bare være tidsfordriv. Besøket må ha et mål, og eleven må være bevisst dette. Bedriftsbesøk kan:

- konkretisere emner i lærerplanene
- gi ideer til prosjekt- og temaoppgaver som kan foregå i samarbeid med bedriften
- legge grunnlag for individuelle elevutplassering
- gi eleven innsikt i bedriftens betydning for lokalsamfunnet
- gi innsikt i bedriftens produksjonssyklus
- se hvordan forskjellig kunnskap og ferdigheter kommer til nytte
- vise elevene en arbeidsplass og mangfoldet av yrker som finnes der

Slike bedriftsbesøk kan sees i sammenheng med elevutplassering og lærerhospitering. Gjennom slike ordninger kan skolen skaffe seg innsikt i bedriften som er viktig med tanke på vellykkede bedriftsbesøk.

## Elevutplassering

Utplasseringsordninger for elever kan være svært ulike både med tanke på innhold og tidsbruk. Tidsmessig kan de vare fra en halv dag til en uke eller mer. Det som er felles for alle slike ordninger, er at elevene får bruke bedriften som læringsarena, og at det er representanter fra bedriften som er ansvarlig for opplæringen. Kjerneinnhold som er en del av opplegget i nesten alle utplasseringsordninger, er:

- informasjon om bedriften og den bransjen den er en del av
- omvisning i bedriften
- følge en ansatt(skygging) i minst to timer
- delta i regulære arbeidsprosesser i bedrifter
- innblikk i forskjellige yrker og yrkeskategorier i bedriften og hva som kreves av utdanning.

Oppleggene vil selvsagt variere alt etter hvilken type arbeidsplass det dreier seg om.

Det er viktig at eleven bearbeider og skolen utnytter den kunnskapen elevene får gjennom utplasseringen.



## Lokalsamfunnet inn i skolen:

Like viktig som at elevene går ut i lokalsamfunnet, er det at lokalsamfunnet blir synlig i skolen. Folk fra bedriftene og andre aktører i lokalsamfunnet deltar i undervisningen på skolen. De kan utgjøre en stor pedagogisk ressurs i skolen. Her vil foreldrene kunne spille en sentral rolle, både som aktører og ved å skaffe andre aktører.

Bedriftsrepresentanter kan brukes på ulike måter inn i undervisningen, men det er viktig med et godt samarbeid i planlegging og gjennomføring. Her er noen eksempler:

- I forbindelse med tema- og prosjektarbeid kan representantene være motivatorer, gi faglige innspill, være fagveiledere, gi vurderinger og være målgruppe eller publikum for presentasjon av produktet

- Bedriftsrepresentanter kan komme inn i undervisningen i alle fag som en del av et undervisningsopplegg eller i forbindelse med aktuelle tema
- En kan bruke kompetanse fra bedriften i personalseminar og andre faglige utviklingstiltak for personalet



### Entreprenørskap på timeplanen.

Entreprenørskap skal fremmes i skolen. Dette kan gjøres på mange måter. En av metodene er elevbedrift. Elevbedriftene (ungdomsbedriftene) bør ha en kontakt opp mot en virkelig bedrift med tanke på å lage et best mulig læringsgrunnlag. Elevbedrift (ungdomsbedrift) er et eksempel på hvordan elever må ha samspill med lokalmiljøet gjennom markedsundersøkelser, salg av produkter etc. Informasjon og undervisning ved oppstart og underveis i driften av bedriftene er veldig aktuelt. Det vil også være mer virkelighetsnært om man får med bedriftsrepresentanter i ansettelsesprosessen i elevbedriftene (ungdomsbedriftene). Representanter fra arbeidsplasser kommer også inn som rådgivere i elevbedriften (ungdomsbedriften). ([www.ue.no](http://www.ue.no))

### Mentor

Alle aktører i og utenfor skolesystemet kan ha nytte av en person å dele ideer og erfaringer med. I noen situasjoner kan de være som likeverdige parter, i andre tilfeller kan den ene fungere som en veileder for den andre. Eksempelvis:

- Elev hjelper elev (eldre elever som veiledere for yngre)
- Elever møter en voksen veileder utenfor skolen
- Skoleledere møter ledere for næringslivet

Dette er individuelt tilpassede opplegg for utvikling for den enkelte mer enn rettet mot fagmål. Mentorvirksomheten kan imidlertid gi motivasjon for læring.

# Tema for samarbeid mellom skole og bedrift

Med utgangspunkt i læreplanen kan samarbeidet mellom skole og nærmiljø skape grunnlag for pedagogiske forbedring og økt læring innen de fleste fagområder. Det viser seg at med systematisk samarbeid, kreativitet og god planlegging kan en skape koblinger til de fleste fagene, gjerne gjennom ulike tema og prosjektarbeid. Her nevnes noen eksempler på områder som egner seg godt til samarbeid.

## Internasjonale spørsmål

Lokalsamfunnsperspektivet som en del av arbeidet knyttet til temaet globalisering, er et spennende utgangspunkt i mange sammenhenger. Mange lokale bedrifter har internasjonale kontakter. Det samme gjelder frivillige organisasjoner og kommunale etater. Ved å samarbeide med disse kan en få internasjonale kontakter. Dette kan med fordel utnyttes i undervisningen, feks. ved å sammenligne levemåte på hjemstedet og i et annet land. Dette kan utnyttes i språkundervisningen og forskjellige andre fag.

Vennsbyen/vennskapskommunen kan også være et godt utgangspunkt for å knytte sammen lokalmiljø i forskjellige land.

Kommunikasjon via internett letter kommunikasjonen og gir store muligheter til samarbeid.

## Yrkes- og studieveiledning

Det er mange muligheter til å benytte bedrifter som en viktig ressurs med tanke på skolens arbeid med yrkes- og studieveiledning. En mellomstor bedrift vil ofte ha 15-20 forskjellige profesjoner, og disse har selvsagt et meget godt grunnlag for å gi råd til elevene. Yrkesvalg er en prosess som går over lang tid. Det er derfor viktig å ha dette perspektivet med i samarbeidet med arbeidslivet også i barneskolen. Eksempler på målrettede yrkesveiledningsopplegg :

- Yrkesmesser
- Foreldre som yrkesutøvere
- Stikk finger'n i jorda
- Ung informerer ung

## Likestilling og ledelse

Dette er et spennende tema, da skolen i liten grad tematiserer ledelse. Mye tyder på at spesielt jenter ikke ser sammenheng mellom de ledelsesoppgaver som de faktisk tar på seg i skolen, og ledelsesoppgaver senere i livet. Ledelse er ikke bare til stede i elevbedriftene, men i mange andre arbeidsmåter i skolen. Det trengs bevisstgjøring omkring dette:



- Hva er en leder?
- Sammenligning av ledelsesoppgaver i skolen og ledelsesfunksjoner i arbeidslivet
- Entreprenørskap - ungdomsbedrifter

## Miljø og utvikling

Dette er et stort og omfattende tema og kan inneholde alt fra miljø på skolen og i nærmiljøet, fysisk og trivselsmessig, til problemstillinger omkring naturressurser, forurensing, fordeling og forvaltning av ressurser, etc.

# Skolenes nettsider

Det må legges vekt på å utnytte IKT i samarbeidet mellom skolen, foreldrene og lokalmiljøet. Internett gir også muligheter for kontakt og samarbeid både nasjonalt og internasjonalt. Skolene bør ha egne nettsider der de forteller om hva de holder på med i undervisningen, og hva de trenger hjelp til. På denne måten kan skolen og nærmiljøet kommunisere, og det skapes større åpenhet. Kontakt via internett og e-post kan styrke forholdet hjem – skole og gi bedre forståelse for hva elevene holder på med. Erfaringer fra andre land er svært gode.

## NOEN SENTRALE WEB-ADRESSER

NHO/Næringsliv i skolen  
Foreldreutvalget for grunnskolen  
Foreningen Ungt Entreprenørskap  
Læringscenteret  
International Partnership Network

[www.nho.no/partnerskap](http://www.nho.no/partnerskap)  
[www.fug.no](http://www.fug.no)  
[www.ue.no](http://www.ue.no)  
[www.ls.no](http://www.ls.no)  
[www.theipn.org](http://www.theipn.org)

